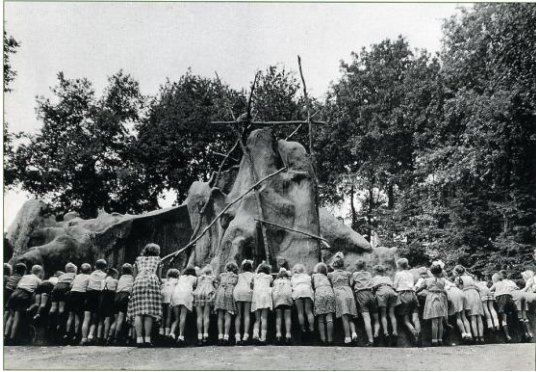


ZOO D'ARNHEM

Le Burger's Zoo est situé dans un vaste parc au nord de la ville d'Arnhem. Il s'étend sur 45 hectares et réunit plus de 13 000 animaux appartenant à 600 espèces.



Le Parc Zoologique d'Arnhem est divisé en plusieurs grandes zones climatiques. Il fut créé en 1913 par Johan Burgers, un des pionniers dans la présentation des animaux en captivité. Sous l'impulsion de ses amis, Johan Burgers établit le parc dans une zone boisée de Heerenberg, une petite ville de l'Est des Pays-Bas. Par la suite, le parc zoologique se développa en 1923 à la périphérie d'Arnhem. Burgers était un ami de Carl Hagenbeck, le fondateur du zoo d'Hambourg ; ce dernier lui inspira une conception nouvelle pour l'époque, en espaces dégagés réservés aux animaux sauvages. Pour la première fois aux Pays-Bas, les animaux étaient présentés dans un cadre spacieux et dans un aspect naturel. Les visiteurs pouvaient notamment voir des lions, des tigres, des panthères, des singes, des mouflons, des loups, des éléphants et des ours polaires. Burgers exposait aussi une grande collection de faisans de trente espèces différentes, dont le rare grand argus et le faisan Reinhardt. Après la bataille d'Arnhem, en septembre 1944, plusieurs infrastructures du zoo furent endommagées et de nombreux animaux périrent durant les combats.

Aussi, le parc zoologique fut réaménagé après la guerre à l'initiative de Lucy Burgers, la fille du fondateur, et de son

époux Reiner van Hoof. En 1968, les petits enfants du fondateur du zoo, Antoon et Greet van Hoof-Wierenga, ont ouvert un des premiers parcs safaris d'Europe. Le parc abritait trente lions africains. Ce nouvel espace zoologique a attiré très vite des milliers de visiteurs. Un an après, une zone de vingt hectares a été inaugurée pour des girafes, des zèbres, des antilopes, des gazelles, des cobes, des grues couronnées et des pélicans. De nos jours, les lions et les herbivores africains peuvent être observés du haut d'une longue passerelle en bois. En 1971, le zoo est devenu très populaire, en hébergeant une colonie d'une trentaine de chimpanzés vivant sur un large îlot artificiel. Frans de Waal, professeur d'éthologie, a mené des recherches sur le comportement des chimpanzés au sein du parc zoologique.

Sur le concept des larges espaces et de semi-liberté pour les animaux, une forêt pour les loups a été créée en 1973, suivie d'une île pour un groupe de gorilles des plaines en 1986. À la fin des années 1980, de nouveaux espaces de présentation pour les animaux et les plantes ont été conçus au Burger's Zoo.



Le Burgers Bush a ouvert en 1988, et a été le premier environnement reconstitué à grande échelle où les animaux et les plantes vivaient ensemble dans un habitat comparable à celui d'une petite jungle. Dans une serre de 1,5 hectare, une forêt tropicale humide a été réalisée. Au sein de

cet écosystème gigantesque avec une température ambiante comprise entre 22 et 30°, de nombreux animaux vivent en harmonie. Avec plus de deux mille espèces d'arbres et de plantes tropicales, le Burger's Bush est aussi un jardin botanique. Plus de trente espèces d'oiseaux se promènent en semi-liberté, et si le visiteur regarde attentivement, il peut apercevoir des iguanes, des lézards et de petites grenouilles. En 2017, une large enceinte de 3000 mètres carrés recréant la mangrove de l'Amérique Centrale a été aménagée, avec notamment pour hôtes des lamantins, de nombreux papillons, des oiseaux, des poissons et des reptiles. Un tunnel de 140 mètres de long mène ensuite dans la zone désertique du zoo. Le visiteur traverse une mine de chercheurs d'or et une grotte abritant des chauves-souris, ainsi que divers serpents.



Le Burger's désert a ouvert en 1994 ; il est une fidèle reconstitution d'une portion du désert situé à Sonora en Arizona et au nord du Mexique. Parmi les animaux de cette zone, on peut observer des lynx roux, des renards véloces, des serpents et des pécaris. Personne ne manquera d'admirer les grands vautours et les étranges monstres de Gila.

En 2000 a été inauguré l'océan Burgers, une petite mer de corail reconstituée, contenant huit millions de litres d'eau. Le visiteur rejoint cette zone aquatique en empruntant un chemin sombre taillé dans la roche. Tout d'un coup, il débouche sur une plage de corail tropical, avec vue sur le lagon peuplé par des centaines de poissons multicolores. Dans le récif, le

visiteur découvre de grandes murènes, des poissons-clowns, des coraux, des éponges, des anémones de mer, des oursins, des concombres de mer et des bancs de poissons. Laissant le récif à une vingtaine de mètres, en longeant une large baie vitrée, il aperçoit soudain les requins qui émergent. Plus loin, il croise quelques poissons Napoléon. La plongée dans l'océan Burger's se termine sur la côte rocheuse parmi un banc de raies aigles et de raies pastenagues.



Quittant cette zone, le visiteur rejoint Burger's Rimba qui a été ouvert par les arrières petits enfants du fondateur, Alex et Bertine van Hoof-Nusselder en 2008. Cette autre zone du parc zoologique couvre une superficie d'environ deux hectares et regroupe une sélection des plus grands animaux qui vivent dans la forêt tropicale de l'Asie du Sud-est. En raison de leur taille et de leur besoin d'espace, ils ne peuvent pas vivre dans le Bush. Comme le Burger's Rimba n'est pas couvert, les plantes et les animaux sont exposés au climat néerlandais parfois un peu rude. En période d'hiver, les animaux sensibles au froid sont gardés à l'intérieur. Les panthères de Ceylan, les tigres de Sumatra et les chacals ont tous leur propre logement. Près d'eux vivent des bantengs et des binturongs. Trois espèces de cervidés (cerf d'Eld, cerf cochon et muntjac chinois) et deux espèces de primates (macaques à queue et siamangs) sont logées ensemble. Tandis que d'autres primates originaires de la jungle

d'Asie du Sud-est, comme des gibbons à favoris roux et des langurs, ont leurs propres logements couverts et des enclos extérieurs. En outre, des reptiles vivent dans des terrariums au sein d'une grotte souterraine. Par la suite, le visiteur parvient au sein du Burgers' safari ; cette zone bénéficie d'une promenade de plus de 250 mètres de long, offrant la possibilité d'observer des guépards et des lions. Ensuite, du haut d'une passerelle, il longe la savane africaine où vivent des rhinocéros blancs, des zèbres, des gnous, des damalisques et des girafes.

En remontant plus près dans le centre du zoo, le visiteur peut saluer le grand groupe de chimpanzés et la tribu des gorilles. Il peut les observer derrière de grandes baies vitrées et le long des allées qui sillonnent leurs îlots. En empruntant une large allée, il découvre tour à tour les wallabies des marais, le parc des éléphants indiens, les enclos des hippopotames pygmées, des bongos, des

coatis, des lémuriens et des singes-écureuils. Puis la visite s'achève avec l'enclos des petits manchots africains qui se situe à la sortie du parc zoologique qui en est aussi l'entrée principale.

Depuis la fin des années 1960, 190 zèbres et 135 girafes sont nés au sein du Burger's safari. L'élevage au sein du Burger's océan est souvent récompensé par des naissances, comme celles de 39 raies pastenagues, de 30 raies aigles et de plusieurs centaines de poissons cardinaux. En outre, une trentaine de léopards du Sri Lanka et 14 gorilles des plaines ont vu le jour au sein de ce grand zoo néerlandais.

En 2013, de jolis tigres jumeaux de Sumatra et d'amusants jumeaux gorilles sont nés au Burger's Zoo. La même année, à l'occasion du centenaire du zoo, la reine Béatrix a honoré ce parc zoologique en lui donnant le titre de Royal Burger's.

